



HIMALAYA WOMEN LINEAGE

Himalaya Women Lineage accompagne les femmes d'Himalaya, pour un développement de l'éducation, de la santé et de la culture et une contribution à l'emploi, dans le respect des cultures locales.

Rapport d'activités 2015





Editorial

Nous sommes très heureux et remercions sincèrement sa Sainteté le Dalaï Lama et les dignitaires religieux du Spiti : Jigme Tenzin Dorjee, dit Spiti Tulku, et Lochen Rinpoché de leurs **bénédictions et précieux conseils** destinées aux membres d'Himalaya Women Lineage Inde et France pour les actions menées depuis 2011 dans la vallée du Spiti.



Brigitte LC avec sa sainteté le Dalaï Lama et Spiti Tulku

Et avec Lochen Rinpoché et Ramlal

Nous continuons de déployer nos programmes 'Education – Médical – Culture' dans les villages du Spiti à la demande des villageoises et des villageois. Elles sont de plus en plus nombreuses et, nous y répondons en fonction des dons reçus pour en assurer les financements. Le **nom d'Himalaya Women Lineage raisonne d'une vallée à l'autre** par le 'bouche à oreilles'. Cette année, nous avons eu la chance d'obtenir un entretien privé avec Lochen Rinpoché dans son monastère à Kee (photo ci-dessus). Il nous a confié : *'depuis 3 ans, je constate que les femmes pratiquent de façon plus profondes et lisent les textes bouddhiques ; je comprends aujourd'hui que c'est grâce au programme d'apprentissage du Bhoti d'HWL'*. Nous ne pouvons entendre plus beau compliment qui montre **l'impact du travail accompli auprès des Femmes dans les 24 villages de la Pin vallée et de la vallée du Spiti**.

HWL, c'est le fruit d'une longue expérience de collaborations réciproques avec des personnes ayant des communautés de pensées et d'être. La **liberté d'agir -chacun à sa place- dans le respect mutuel**, permet l'appropriation des projets pour leur mise en œuvre.

Nous vous remercions vivement tous celles et ceux qui par leurs précieuses contributions font partis de cette merveilleuse aventure humaine.

Brigitte Le Cossec,
Présidente HWL France



HIMALAYA WOMEN LINEAGE



Sommaire



Zone d'intervention



Bilan des actions et projets



Réalisations 2015 en images



Femmes et Hommes d'Himalaya Women Lineage



Bilan financier 2015



HIMALAYA WOMEN LINEAGE

Zone d'intervention

**30 villages de la vallée du Spiti
État d'Himachal Pradesh au nord-ouest de l'Inde**

**Population : près de 12 000
habitants**

**Densité de la population :
2 personnes / km²**

**Ratio sexes :
802 femmes pour 1 000**

Culture tibétaine

Région ouverte en 1992





Bilan des actions et projets

EDUCATION

- Apprentissage de la lecture et de l'écriture du Bhoti
- Femmes adultes âgées de 20 à 80 ans
- 3 à 6 h de cours tous les jours pendant 4 mois d'hiver (décembre à mars)
- Professeurs, ex moines et autodidactes

2011	2012	2013	2014	2015	2016 (p)	2017 (p)
Création du programme de 3 ans : apprendre à lire le Bhoti	112 femmes 5 villages tests	300 femmes 12 villages	500 femmes 16 villages	850 femmes 25 villages	1000 femmes 30 villages (e)	1000 femmes 30 villages (e)
	565 €* <i>(p) projet</i>	1614 €* <i>*Salaires des professeurs de Bhoti</i>	2025 €* <i>(p) projet</i>	2700 €* <i>(p) projet</i>	3050 €* <i>(p) projet</i>	3050 €* <i>(p) projet</i>

MEDICO SOCIAL

- Réseau de soignants partenaires (médecins, dentiste, répartiteur pharmaceutique)
- Implantation de pharmacies : gestion des stocks et carnets de suivi des prescriptions
- Formation au bon usage des molécules essentielles
- Financement de médicaments, matières 1ères et matériel médico-chirurgical.

2011	2012	2013	2014	2015	2016 (p) ...
1 Pharmacie Dechen Monastère	1 Pharmacie Dechen Monastère	2 Pharmacies Dechen Monastère Tangti Gogma	2 Pharmacies Dechen Monastère Tangti Gogma	3 Pharmacies Dechen Monastère Tangti Gogma Mud	Continuité du programme : achat de médicaments pour le bénéfice de tous
270 € <i>(p) projet</i>	375 €* <i>*Achat des médicaments essentiels</i>	424 €* <i>(p) projet</i>	375 €* <i>(p) projet</i>	720 €* <i>(p) projet</i>	# 700 €* <i>(p) projet</i>

CULTURE

- Dresser un inventaire du patrimoine culturel ancestral menacé de disparition : chants, danses et récits ; rénover les costumes et les masques traditionnels
- Création d'HWL cultural groupe' avec participation aux festivals locaux et régionaux
- Financement de vidéos, CD pour faire connaître l'héritage culturel de la Pin vallée

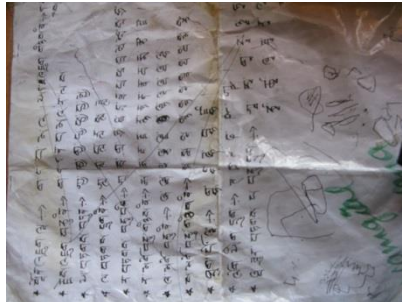
2011	2012	2013	2014	2015	2016 (p) ...
Création du programme	55 personnes 290 €* <i>(p) projet</i>	109 personnes 374 €* <i>(p) projet</i>	Pas de cours <i>(p) projet</i>	140 personnes 600 €* <i>(p) projet</i>	Déploiement # 600 €* <i>(p) projet</i>

(p) projet * salaires des musiciens, professeurs de danses traditionnelles et déplacements de la troupe



Réalisations en images

EDUCATION



Classes de Bhoti dans différents villages de la Pin vallée et de la Spiti vallée



MEDICO-SOCIAL



Chez Gupta Medical Agency à Mandi



Pharmacie Dechen monastery



Vote : ouverture pharmacie à Mud

CULTURE

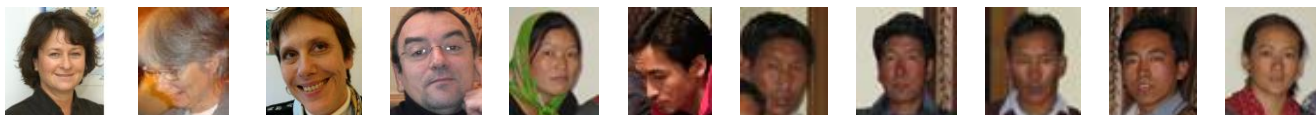


Préserver les traditions culturelles ancestrales est un des objectifs d'HWL.





Femmes & Hommes d'HWL



Brigitte
Le Cossec
Présidente

Dominique
Loussert
Secrétaire

Michèle
Hébert
Trésorière

Henri-Paul
Badet
Design

Sonam
Yangchen
Présidente

Kalsang
Targay
Secrétaire

Tashi
Chhering
Trésorier

Chhewang
Dorje senior
Education

Chhewang
Dorje junior
Education

RamLal
Santé &
Culture

Yangchen
Gatuk
Dévpt

en France

en Inde

Chacun(e) vit cette aventure humaine à sa manière en apportant sa pierre à l'édifice :

- en France, par un don financier, du temps bénévole que ce soit dans le domaine de l'expertise informatique ou du design ou un conseil médical, par la mise à disposition gratuite de lieux pour des conférences-ventes d'objets ramenés d'Inde, organisées afin de témoigner des actions menées sur le terrain, ...
- en Inde, par une implication totale dans la mise en œuvre et le suivi des programmes, par le temps consacré, même en hiver, pour parcourir les villages de la vallée à la rencontre des femmes qui apprennent le Bhoti, des villageois qui dansent et chantent pour ne pas oublier les traditions, des professeurs motivés pour partager leur savoir, ...

HWL, c'est le fruit d'une longue expérience de collaborations réciproques avec des personnes ayant des communautés de pensées et d'être. La liberté d'agir -chacun à sa place- dans le respect mutuel, permet l'appropriation des projets pour leur mise en œuvre.

Trois temps rythment l'activité d'Himalaya Women Lineage



L'avant mission : les orientations décidées en CA, la réalisation des documents de communication, les collectes de fonds, le suivi budgétaire, l'actualisation du site internet, ...



La mission été 2014 : la réunion avec les membres d'Himalaya Women Lineage Inde, les actions simples et concrètes mises en place, les interviews des femmes, des professeurs, ... Les photos et vidéos prises pour témoigner, ... Les rencontres prévues et imprévues nourrissantes, Chaque euro de généreux donateurs finance la continuité des actions concrètes sur le terrain.



L'après mission : une mobilisation soutenue grâce aux résultats concrets partagés dans un compte-rendu détaillé et imagé. L'actualisation du site internet, en français et en anglais. La rédaction du compte-rendu de mission, du rapport d'activité et la création de diaporama pour animer les conférences-ventes d'objets à Paris et en région parisienne.



Bilan financier 2015

2015, cinquième année d'Himalaya Women Lineage !

Une générosité sans faille des donateurs pour soutenir le déploiement des projets initiés en 2011, l'adhésion totale à la philosophie d'HWL et la contribution active de tous les membres d'HWL en Inde.

1. Les ressources de janvier à décembre – 160 donateurs

Les fonds collectés au cours de l'exercice 2015 s'élèvent à **8 543 €**.

Les fonds proviennent de **160 donateurs**, 100% particuliers, sensibles à la philosophie d'Himalaya Women Lineage, et aux actions menées en réponse aux demandes des femmes :

- Cotisations annuelles : 480 €, soit 6 % du montant total;
- Don pour financement actions sur le terrain : 4 730 €, soit 55 % ;
- Vente d'objets artisanaux : 3 333 €, soit 39 %.

La mission se déroulant pendant les mois d'été, les derniers mois de l'année 2013 ont permis d'obtenir une trésorerie excédentaire de 3 306 €, grâce aux ventes de Noël, qui se rajoute aux recettes de 2015. Le montant total des ressources s'élève ainsi à **11 849 €**.

2. Les contributions volontaires – 11 membres actifs, 17 membres et 18 partenaires

Les contributions en nature dans le fonctionnement de l'association illustrent son dynamisme et traduisent son réel volume d'activité.

Les contributions volontaires sont estimées à **65 000 € en 2015**:

- **Contribution en travail** (45 000 €): le fonctionnement quotidien de l'association = élaboration et suivi des programmes, recherche de fonds, communication, compte-rendu de mission & rapport d'activités, affiches, mise à jour du site internet en français & en anglais, ...; sur le terrain, la mission de 30 jours (conseil, accompagnement, audit, remise des dons, achat de médicaments chez le répartiteur pharmaceutique local, ...);
- **Contribution en service** (18 000 €): la mise à disposition gratuite d'un bureau, l'assurance des biens, la prise en charge de la maintenance informatique et du développement web, les conseils en fiscalité des associations & en communication web, la création des supports de communication : logo, cartes de vœux, etc. ;
- **Contribution en biens** (2 000 €): les dons en nature (cartouches d'encre imprimantes, papier, impression de cartes de vœux et divers documents promotionnels, etc.).



3. Les dépenses

Les **dépenses totales en 2015** s'élèvent à **8 617 €** et se répartissent comme suit :

3.1 Financement des actions sur le terrain s'élève à **5 220 €** soit 61 % du total :

- Achat de médicaments allopathiques et armoires à pharmacie : 720 €, soit 14 %
- Donation pour financement du programme d'apprentissage de l'écrit femmes adultes & des danses traditionnelles ancestrales & autres actions : 4 500 €, soit 86 %

3.2 Financement du billet d'avion et du visa s'élève à **1 098 €** soit 13 % du total (don spécifique de la présidente et utilisation des miles Air France).

3.3 Achat d'artisanat d'Inde & Himalaya s'élève à **1 649 €** soit 19 % du total.

3.4 Frais généraux s'élèvent à **88 €** soit 1 % du total. Les frais généraux (tenue de compte au Crédit Coopératif et hébergement OVH du site internet HWL) restent très faibles car le fonctionnement d'Himalaya Women Lineage est assuré à 100 % par du bénévolat, et le bureau de l'association est domicilié chez la présidente.

3.5 Frais divers et investissements s'élèvent à **562 €** soit 6 % du total. Il s'agit de coût de développement de photos et d'investissement dans du matériel de soins (table de massage, tabouret, coussins pour dispenser des soins énergétiques aux populations du Spiti à terme).

Himalaya Women Lineage Inde a obligation de fournir à Himalaya Women Lineage France les justificatifs de chaque investissement. Une comptabilité annuelle permet de vérifier la bonne utilisation des sommes versées avec grande transparence. Tous les justificatifs de 2015 ont été fournis.

4. La gestion financière

Les comptes de l'association sont domiciliés au Crédit Coopératif, à Paris. Les frais de fonctionnement du compte bancaire sont de 87,60 €.

5. Les réserves de fonds propres

Un minimum de 150 € constitueront les réserves de fonds propres pour faire face à nos engagements à tout moment (Frais bancaires, frais d'hébergement du site web, ...).

6. Conclusions et perspectives 2016

L'année 2015 se termine sur un résultat positif et une trésorerie disponible de 3 232 €. En effet, au cours des 6 mois après la mission d'été, de nombreuses actions sont menées comme les conférences avec ventes d'objets artisanaux avant Noël, ... qui expliquent la réserve de fin d'année. Cette trésorerie excédentaire sera utilisée en 2016, ajoutée aux recettes 2016 pour financer les projets sur lesquels l'association s'est engagée sur le long terme : éducation, médical et culture.

Pour l'année 2016, Himalaya Women Lineage prévoit un budget prévisionnel de 12 000 €.